

# 有害事業廢棄物處理

安環室

民國113年2月

# 一、校內管理程序介紹

## 廢棄物管理(1/12)

### 廢棄物管理作業(IC-11100-015)

目的：

- ✓ 有效管理在校內產出的廢棄物
- ✓ 讓師生了解校園廢棄物的類別及處理方式
- ✓ 妥善分類「一般垃圾」及「資源垃圾」
- ✓ 妥善處理有害事業廢棄物，避免污染環境

# 廢棄物管理(2/12)

## 廢棄物清理法第2條

本法所稱廢棄物，指下列能以搬動方式移動之固態或液態物質或物品：

- 一、被拋棄者。
- 二、減失原效用、被放棄原效用、不具效用或效用不明者。
- 三、於營建、製造、加工、修理、販賣、使用過程所產生目的以外之產物。
- 四、製程產出物不具可行之利用技術或不具市場經濟價值者。
- 五、其他經中央主管機關公告者。

前項廢棄物，分下列二種：

- 一、一般廢棄物：指事業廢棄物以外之廢棄物。
- 二、事業廢棄物：指事業活動產生非屬其員工生活產生之廢棄物，包括有害事業廢棄物及一般事業廢棄物。
  - (一) 有害事業廢棄物：由事業所產生具有毒性、危險性，其濃度或數量足以影響人體健康或污染環境之廢棄物。
  - (二) 一般事業廢棄物：由事業所產生有害事業廢棄物以外之廢棄物。

# 廢棄物管理(3/12)

廢棄物解釋：

## 一般廢棄物

→ 一般垃圾、資源回收垃圾、廚餘

## 有害事業廢棄物

→ 生物醫療廢棄物、化學廢液、廢棄藥品



# 廢棄物管理(4/12)

## 化學廢液分類方式(1/2)

類別	說明	舉例
A.酸性廢液	$\text{pH} \leq 7$	硝酸、硫酸、鹽酸、磷酸、硼酸、無機鹽
B.鹼性廢液	$\text{pH} \geq 7$	氫氧化鈉、氫氧化鈣、碳酸鈉、氨水...
C.含鉻廢液	含六價鉻之化合物	重鉻酸鉀、鉻酸鈉、鉻酸鈉...
D.汞系廢液	含汞之廢液	金屬汞、無機汞及有機汞
E.重金屬廢液	毒性較大之重金屬	含鎘鉛砷銅錳鈷鎳鉻銻硒鈹鋇鋇亞鉛等
F.氧化還原廢液	具氧化還原反應能力之廢液	過氯酸鹽、氯酸鹽、亞氯酸鹽、高錳酸鹽、雙氧水、亞硫酸氫鈉亞硝酸鈉...

# 廢棄物管理(5/12)

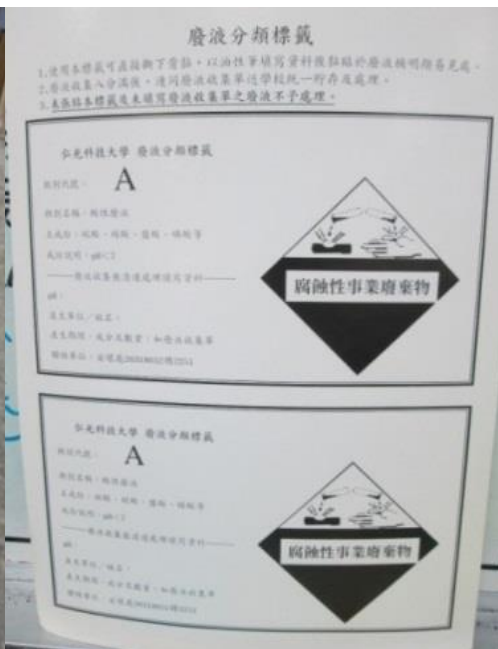
## 化學廢液分類方式(2/2)

類別	說明	舉例
G.氰系廢液	含CN，需保存於鹼性環境(pH > 10.5以上)	氰化鉀、氰化鈉
H.其他特殊廢液	特殊實驗廢液	水玻璃、COD強酸廢液、葉脈書籤強鹼廢液.....等
O1.一般有機廢液	不含Cl的有機廢液	<b>乙腈</b> 、醇、酮、酯、醛、烷、烯、醚、苯....
O2.含氯有機廢液	含有Cl的有機廢液	脂肪族鹵素類化合物(如：二氯乙烷、三氯甲烷、四氯化碳....)及芳香族鹵素類化合物(如：氯苯、苯甲氯...)

# 廢棄物管理(6/12)

## 化學廢液收集/處理方式(1/3)

- ❑ 務必填寫「**弘光科技大學化學廢液收集單(FM-11100-001)**」
- ❑ 使用**高密度聚乙烯(HDPE)**桶盛裝，並**張貼廢液標示**



# 廢棄物管理(7/12)

## 化學廢液收集/處理方式(2/3)

- 儲存時，化學廢液桶請盛裝於**九分滿以下**(不含九分滿)。
- 為**避免洩漏**，需盛裝於同等強度之容器中 (容積1.1倍)。
- 當廢液桶滿時，請送至**各系**廢液站存區存放。



# 廢棄物管理(8/12)

## 化學廢液收集/處理方式(3/3)

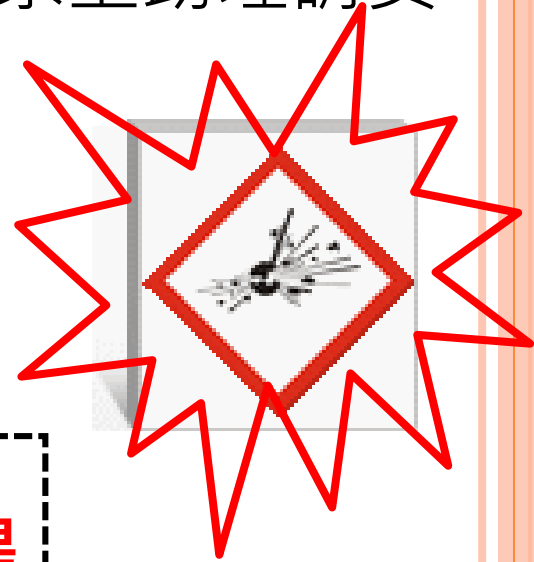
- 當系上廢液暫存區滿時，由系上統一填寫「**廢液集中貯存申請單 (FM-11100-034)**」，將表單送至安環室，安環室會以電話與申請人聯絡，將廢液送至貯存貨櫃屋日期。
- 需要派車協助搬運時，請另上校務資訊系統填單『**進行報修總務處事營組**』。



# 廢棄物管理(9/12)

## 化學藥品空瓶

當您化學品使用完產出**化學空瓶**時，目視無殘留化學品，請依照**玻璃/塑膠分類貯存**，並通知系上助理請安環室協助安排清除作業。



**請勿再裝箱丟置在P9廢棄物貯存場**

# 廢棄物管理(10/12)

## 感染性廢棄物處理方式(1/2)

□ 務必填寫「**弘光科技大學生物醫療廢棄物收集單(FM-11100-069)**」。

□ 使用生物醫療廢棄物**專用袋**，派員送至指定處貯存；**不可以整袋丟在走廊或樓層的垃圾箱中。**

弘光科技大學 生物醫療廢棄物收集單						
單位：		實驗場所負責人：				
項次	日期 (年/月/日)	時間	廢棄物主要內容物	重量 (公斤)	簽名	備註
1						
2						
3						
4						
5						
6						
7						
8						
9						
10						
總計產出量				公斤	安環室暫存簽收： 日期： 實際重量： 公斤	
備註： 1. 請用生物醫療廢棄物專用袋 (容器) 盛裝。 2. 廢棄物分類請參考「生物醫療廢棄物分類標準」，資訊可上安環室網頁列表文件中查詢。						
以下為安環室填寫						
暫存日期 (年/月/日)		暫存單位及實驗場所負責人		暫存實際重量 (公斤)		
安環室承辦人員：						
備註： 1. 請確認產出單位已於生物醫療廢棄物專用袋 (容器) 標註單位及重量等資訊。 2. 簽收後請將上聯歸還給產出單位。						
FM 11100 069 104.01.28 保存期限：至少三年						



# 廢棄物管理(11/12)

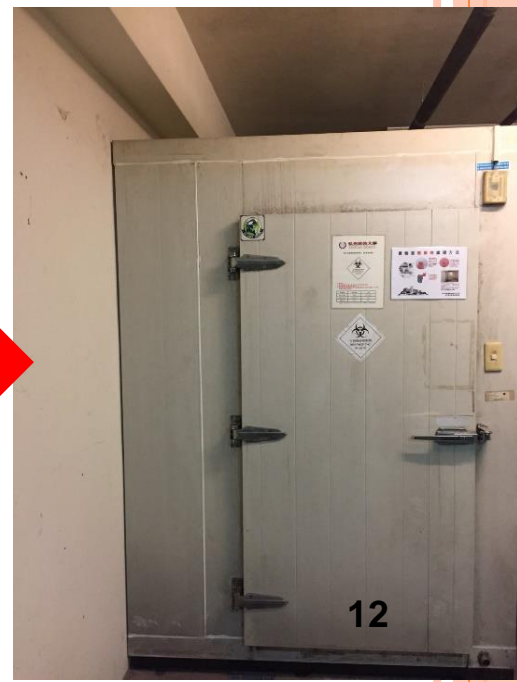
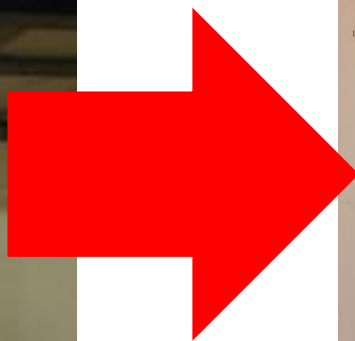
## 感染性廢棄物處理方式(2/2)

(1)安環室接收各單位生物醫療廢棄物時間，

□ 學期間為每週一至五，15：30～16：00

□ 寒暑假為每週一至四，15：30～16：00

(2)廢棄地點：N棟B2(NB211)感染性廢棄物暫存區。



# 廢棄物管理(12/12)

## 動物屍體、殘肢及墊料處理方式

- 動物屍體、殘肢及墊料，請暫存於各產出單位。
- 需清運時，請聯絡安環室，並填寫「**弘光科技大學生物醫療廢棄物收集單**」(FM-11100-069)。



## 二、如何處理相關疑問

若有任何疑問，可撥打安環室分機 2251(張燕宗組長)、2252(戴宜玲組員)、2253/2254

相關表單下載，可至 安環室網頁  
(<http://safety.hk.edu.tw/main.php>)

→ 相關法規中  
下載所需表單



安全衛生暨環境保護室  
Office of Safety, Health & Environmental Protection

全部公告 處室介紹 業務職掌 法規專區 **環安衛表單** 承攬管理專區 有害事業廢棄物專區

全部公告  
2023年12月28日 安環室  
【重要通知】自動檢查管理作業及職業安全衛生管理作業

全部公告  
2023年12月28日 安環室  
本校112年第4次安全衛生暨環境保護委員會會議紀錄